

# cecotec

## **FUN CREEPY**

Aparat za palačinke



Priročnik za uporabo

# VARNOSTNA NAVODILA

Pred uporabo izdelka natančno preberite naslednja navodila. Priročnik shranite za poznejšo uporabo ali za nove uporabnike.



- Ta simbol pomeni: pozor, vroča površina. Dostopne površine naprave se lahko med delovanjem segrejejo. Pazite, da se ne opečete.
- Ta naprava ni namenjena upravljanju z zunanjim časovnikom ali ločenim sistemom za daljinsko upravljanje.
- Redno pregledujte napajalni kabel glede vidnih poškodb. Če je kabel poškodovan, ga mora popraviti uradna tehnična podpora Cecotec, da se izognete morebitnim nevarnostim.
- To napravo lahko uporabljajo otroci, stari 8 let in več, ter osebe z zmanjšanimi telesnimi, senzoričnimi ali duševnimi sposobnostmi ali brez izkušenj in znanja, če so pod nadzorom ali če so prejeli navodila o varni uporabi naprave in razumejo povezana tveganja. Otroci se ne smejo igrati z napravo. Čiščenja in vzdrževanja ne smejo izvajati otroci, razen če so starejši od 8 let in pod nadzorom.
- Napravo in njen kabel hranite izven dosega otrok, mlajših od 8 let.
- Nadzorujte otroke, da se ne igrajo z izdelkom. Strog nadzor je potreben, če napravo uporabljajo otroci ali če je v njihovi bližini.
- Ta naprava je zasnovana izključno za domačo uporabo in ni primerna za uporabo v barih, restavracijah, na kmetijah, v hotelih, motelih in pisarnah.
- Izdelek postavite na suho, stabilno in toplotno odporno površino. Napravo namestite tako, da preprečite razlitje vročih tekočin, pri čemer bodite še posebej previdni pri ročaju.
- Kabla, vtiča ali katerega koli drugega dela izdelka ne potaplajte v vodo ali katero koli drugo tekočino in električnih priključkov ne izpostavljajte vodi. Preden se dotaknete vtiča ali vklopite izdelek, se prepričajte, da so vaše roke popolnoma suhe.
- Prepričajte se, da se omrežna napetost ujema z napetostjo, navedeno na oznaki izdelka, in da ima vtič ozemljitev.
- Naprava bo med delovanjem in takoj po njem zelo vroča. Za preprečevanje opeklin ali poškodb uporabljajte rokavice ali drugo primerno zaščitno opremo.
- Pri uporabi naprave na občutljivih površinah uporabite toplotno odporno podlago.
- Napajalnega kabla ne zvijajte, upogibajte, raztegujte ali poškodujte. Zaščitite ga pred ostrimi robovi in viri toplote. Ne dovolite, da se kabel dotika vročih površin. Ne dovolite, da kabel štrli čez rob delovne površine ali pulta.
- Naprave ne uporabljajte na prostem, v bližini električnih ali plinskih kuhalnih plošč, ognja ali v pečicah.
- Naprave ne uporabljajte, če je padla na tla ali če ne deluje pravilno.
- Pri premikanju ali prevozu naprave bodite izjemno previdni.
- Napravo izklopite in jo izključite iz električne vtičnice, če je ne boste uporabljali dlje časa in preden jo očistite. Za izključitev izvlecite vtič, ne vlecite za kabel.

## 1. DELI IN KOMPONENTE

Slika 1.

1. Nelepljiva plošča
2. Izbirnik temperature
3. Lučka za napajanje (rdeča)
4. Osnova
5. Lopatica
6. Razpršilni valj

## OPOMBA:

Grafike v tem priročniku so shematske predstavitve in se morda ne ujemajo popolnoma s tistimi na izdelku.

## 2. PRED UPORABO

- Ta naprava je dobavljena v embalaži, ki jo ščiti med transportom. Napravo vzemite iz škatle in odstranite ves embalažni material. Originalno škatlo in druge embalažne materiale lahko shranite na varno mesto, da preprečite poškodbe naprave, če jo boste morali prevažati v prihodnje. Če želite originalno embalažo zavreči, poskrbite, da boste vse predmete pravilno reciklirali.
- Prosimo, preverite, ali so vsi deli in komponente priloženi in v dobrem stanju. Če kateri manjkajo ali so poškodovani, se nemudoma obrnite na uradno tehnično podporo podjetja Cecotec.
- Ploščo s premazom proti prijemanju očistite z mehko, vlažno krpo.
- Nelepljivo ploščo rahlo namastite z malo olja ali masla in jo razporedite z vpojnim papirjem.
- Odvečno količino posušite ali obrišite.

### Opozorilo:

Pri prvem segrevanju naprave lahko zaznate rahel vonj po zažganem in dim. To je posledica ostankov izdelave in ne vpliva na delovanje naprave.

## 3. DELOVANJE

1. Napravo postavite na stabilno, ravno in toplotno odporno površino.
2. Izdelek priključite v električno vtičnico. Lučka napajanja se bo prižgala.
3. Obrnite izbirnik temperature na želeno temperaturo. Kontrolna lučka bo zasvetila, kar pomeni, da se je naprava začela predgrevati.
4. Napravo pustite, da se predhodno segreje, dokler kontrolna lučka ne ugasne, kar pomeni, da je kuhalna plošča dosegla optimalno temperaturo kuhanja.
5. Ko je aparat za palačinke pripravljen, testo za palačinke vlijte na krožnik s premazom proti prijemanju in ga z valjčkom za mazanje enakomerno porazdelite.

### Opozorilo:

Opazili boste, da se kontrolna lučka med postopkom neprekinjeno prižiga in ugaša. To se zgodi, ker aparat za palačinke samodejno prilagaja temperaturo, da vzdržuje optimalno temperaturo kuhanja.

6. Palačinko pecite, dokler testo ni več tekoče in se zlahka odlepi s krožnika.
7. Z lopatico dvignite in obrnite palačinko.
8. Pecite obe strani, dokler se rahlo ne zapečejo in jih lahko zlahka odstranite s štedilnika.
9. Po peki prve palačinke prilagodite temperaturo po svojih željah.
10. Palačinke položite na rešetko, pokrijte z aluminijasto folijo in jih postavite v predhodno ogreto pečico do serviranja.

## 4. ČIŠČENJE IN VZDRŽEVANJE

- Pred čiščenjem počakajte, da se aparat za palačinke popolnoma ohladi.
- Po vsaki uporabi in pred čiščenjem napravo izkjučite iz električne vtičnice in jo izklopite.
- Kuhalna plošča je prevlečena s premazom proti prijemanju, zato jo je treba redno čistiti. Ne uporabljajte kovinskih pripomočkov, ki bi lahko poškodovali premaz proti prijemanju.
- Naprave nikoli ne potaplajte v vodo ali druge tekočine.
- Za čiščenje izdelka ne uporabljajte gobic, praškov ali abrazivnih čistilnih sredstev.
- Izdelka ne pomivajte v pomivalnem stroju.
- Pred shranjevanjem se prepričajte, da je pekač palačink popolnoma suh in ohlajen.

## 5. TEHNIČNE SPECIFIKACIJE

Izdelek: Fun Creepy

Referenca: 08034

Moč: 1200 W

Napetost: 220–240 V~

Frekvenca: 50 - 60 Hz

Tehnične specifikacije se lahko spremenijo brez predhodnega obvestila zaradi izboljšanja kakovosti izdelka.

Izdelano na Kitajskem | Zasnovano v Španiji

## 6. RECIKLIRANJE ELEKTRIČNE IN ELEKTRONSKE OPREME



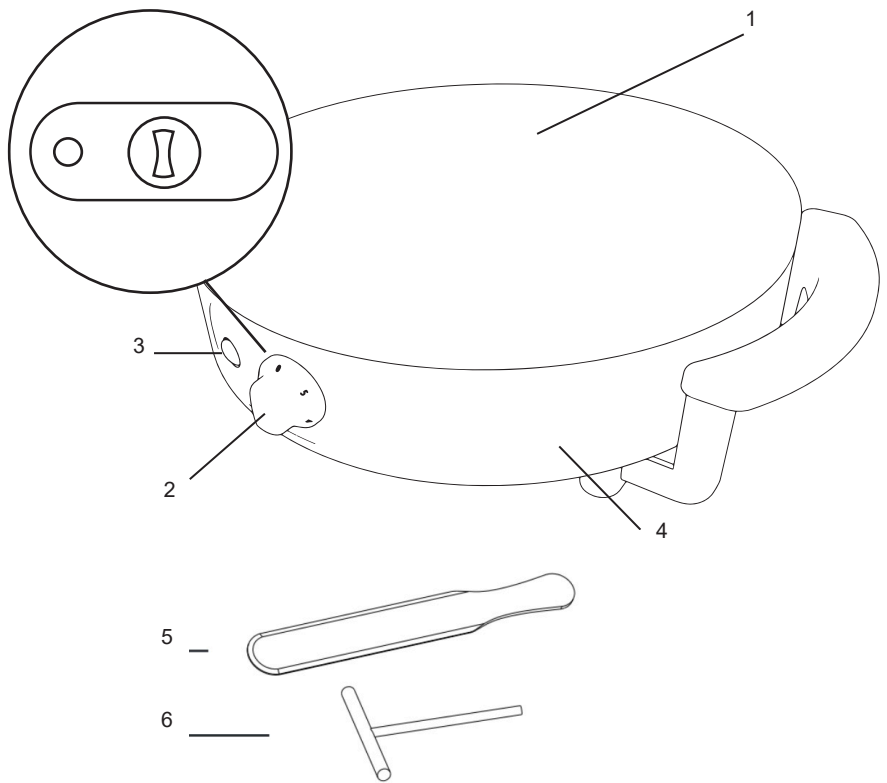
Ta simbol pomeni, da je treba izdelek in/ali baterijo v skladu z veljavnimi predpisi odvreči ločeno od gospodinjskih odpadkov. Ko izdelek doseže konec svoje uporabne dobe, morate odstraniti baterije in jih odnesti na zbirno mesto, ki ga določijo lokalni organi.

Za podrobne informacije o najprimernejšem načinu odstranjevanja električne in elektronske opreme in/ali ustreznih baterij se mora potrošnik obrniti na lokalne oblasti.

Upoštevanje zgornjih smernic bo pripomoglo k varovanju okolja.

## 7. AVTORSKE PRAVICE

Pravice intelektualne lastnine za besedila v tem priročniku pripadajo podjetju CECOTEC INNOVACIONES, SL. Vse pravice pridržane. Vsebine te publikacije ni dovoljeno, v celoti ali delno, reproducirati, shranjevati v sistemu za iskanje, prenašati ali distribuirati na kakršen koli način (elektronski, mehanski, fotokopiranje, snemanje ali podobno) brez predhodnega pisnega dovoljenja podjetja CECOTEC INNOVACIONES, SL.



Slika 1

## **GARANCIJSKI LIST - GARANCIJSKA IZJAVA**

Jamčimo za lastnosti in brezhibno delovanje v garancijskem roku, ki začne teči z dobavo blaga potrošniku, če boste izdelek uporabljali v skladu z njegovim namenom in priloženimi navodili.

Na vašo zahtevo bomo popravili okvaro in pomanjkljivosti na izdelku, če boste le to sporočili v garancijskem roku.

Potrošnik je ob uveljavljanju garancije dolžan predložiti dokazilo o nakupu izdelka, ki ga reklamira (potrjen garancijski list ali kopija originalnega računa). Reklamacija bo obravnavana po postopku, ki ga določa zakon o varstvu potrošnikov (ZVPot-1).

Okvaro bomo brezplačno odpravili v razumnem roku od dneva prijave okvare, ki ni daljši od 30 dni. Zaradi narave in kompleksnosti blaga, narave in resnosti neskladnosti ter napora, ki je potreben za dokončanje popravila ali zamenjave, se lahko rok odprave napake podaljša za največ 15 dni.

Pravice potrošnika (ZVPot-1 - 97. člen)

- (1) Če blago, za katero je izdana obvezna garancija, ne izpolnjuje specifikacij ali nima lastnosti, navedenih v garancijskem listu ali oglaševalskem sporočilu, lahko potrošnik najprej zahteva odpravo napak. Če napake niso odpravljene v skupno 30 dneh od dneva, ko je proizvajalec ali pooblaščen servis od potrošnika prejel zahtevo za odpravo napak, mora proizvajalec potrošniku brezplačno zamenjati blago z enakim, novim in brezhibnim blagom.
  - (2) Rok iz prejšnjega odstavka se lahko podaljša na najkrajši čas, ki je potreben za dokončanje popravila ali zamenjave, vendar za največ 15 dni. Pri določitvi podaljšane roka se upoštevajo narava in kompleksnost blaga, narava in resnost neskladnosti ter napor, ki je potreben za dokončanje popravila ali zamenjave. O številu dni za podaljšanje roka in razlogih za njegovo podaljšanje proizvajalec obvesti potrošnika pred potekom roka iz prejšnjega odstavka.
  - (3) Če proizvajalec v roku iz prvega odstavka tega člena in prejšnjega odstavka ne popravi ali ne zamenja blaga z novim, lahko potrošnik zahteva vračilo celotne kupnine od proizvajalca ali zahteva sorazmerno znižanje kupnine.
  - (4) Če potrošnik zahteva sorazmerno znižanje kupnine, je znižanje kupnine sorazmerno zmanjšanju vrednosti blaga, ki ga je potrošnik prejel, v primerjavi z vrednostjo, ki bi jo imelo blago, če bi bilo skladno.
  - (5) Ne glede na prvi, drugi in tretji odstavek tega člena lahko potrošnik zahteva vračilo plačanega zneska od proizvajalca, če se neskladnost pojavi v manj kot 30 dneh od dobave blaga.
  - (6) Za zamenjano blago ali zamenjan bistveni del blaga z novim proizvajalec izda nov garancijski list.
  - (7) Proizvajalec oziroma pooblaščen servis lahko potrošniku za čas popravila blaga, za katero je bila izdana obvezna garancija, zagotovi brezplačno uporabo podobnega blaga.
  - (8) Če proizvajalec potrošniku ne zagotovi nadomestnega blaga v začasno uporabo, ima potrošnik pravico uveljavljati škodo, ki jo je utrpel, ker blaga ni mogel uporabljati od trenutka, ko je zahteval popravilo ali zamenjavo, do njune izvršitve.
  - (9) Stroške za material, nadomestne dele, delo, prenos in prevoz izdelkov, ki nastanejo pri odpravljanju okvar oziroma nadomestitvi blaga z novim, plača proizvajalec.
- Garancija prične veljati z dnem dobave blaga, kar dokažete s potrjenim garancijskim listom ali kopijo računa. Povrnili bomo stroške morebitnega prevoza in prenosa pokvarjenega izdelka, v kolikor bo izdelek poslan na najbližji pooblaščen servis. Stroške bomo povrnili po tarifi, ki velja v javnem prometu za transport izdelka.

## **GARANCIJSKI ROK : 24 MESECEV**

Čas zagotavljanja servisiranja in zagotavljanja rezervnih delov je 3 leta po izteku garancijske dobe.

Garancija preneha veljati zaradi :

- neupoštevanja priloženih navodil in malomarnega ravnanja z izdelkom posega v izdelek, ki ga je opravila nepooblaščen oseba
- poškodbe, nastale zaradi mehanskih udarcev po krivdi kupca ali tretje osebe
- poškodbe zaradi poplave, požara, udarca strel

Potrošnik ima zakonsko pravico, da zoper prodajalca v primeru neskladnosti blaga brezplačno uveljavlja jamčevalne zahtevke in da garancija ne izključuje pravic potrošnika, ki izhajajo iz obveznega jamstva za skladnost blaga.

Garancija velja samo na področju Republike Slovenije.

Izpolni prodajalec:

Izdelek: **Fun Creepy**

Datum dobave blaga: \_\_\_\_\_ Podpis: \_\_\_\_\_

Ime, sedež in žig podjetja, ki je izdelek prodalo: \_\_\_\_\_

Distributer in dajalec garancije:

**LUTMAN CO. d.o.o.**, Miren 172j, 5291 MIREN, [www.lutmanco.com](http://www.lutmanco.com)

Servis:

KRON IT, d.o.o.

Prezemno mesto Maribor:

Zagrebska cesta 83a, 2000 Maribor

Delovni čas: pon-pet 8:00-16:00

E-mail: [vprasanja@kron.si](mailto:vprasanja@kron.si)

Tel.: 030 685 808

Prezemno mesto Ljubljana:

Vilharjeva cesta 29, 1000 Ljubljana

Delovni čas: pon-pet 8:00-16:00

E-mail: [vprasanja@kron.si](mailto:vprasanja@kron.si)

Tel.: 030 685 808

Slovenski prevod izjave o skladnosti najdete na: [www.izjaveoskladnoti.si](http://www.izjaveoskladnoti.si)